

Elimina code digitale

- Atropo: Ver: 1.0.2
- Cloto: Ver: 1.1.0



Indice:

1.0 Introduzione:	3
1.1 Requisiti minimi:	3
Server:.....	3
Client:.....	3
Stampante:	3
2.0 Installazione:.....	4
2.1 Server:.....	4
2.2 Client:.....	7
3.0 Configurazione:.....	9
3.1 Server:.....	9
Inserimento video promozionale:	9
Personalizzazione tempo di visualizzazione ultimo numero chiamato:	9
Annuccio vocale:.....	9
3.2 Client:.....	10
Modifica informazioni generali:	10
Modifica reparti:.....	10
Modifica avviso:.....	10
Resetta contatori:	10
4.0 Utilizzo:	11
4.1 Server.....	11
4.2 Client.....	12
Spegnere il server	13
5.0 Guida alla risoluzione dei problemi:	14

1.0 Introduzione:

L'elimina code digitale sviluppato da Wired-shop, consiste in pacchetto software che installato su due macchine; un server (S.O. Windows), e un client (S.O. Android), permette di snellire le code che si creano nel vostro locale. Questo prodotto è stato pensato per realtà lavorative in cui vi è la necessità di gestire l'utenza in base a priorità diverse da quella di arrivo. Suddividendola in code separate con numerazioni distinte.

Il sistema consente inoltre di visualizzare il numero dei clienti in coda e di riprodurre un audio che annuncia l'ultimo numero chiamato con la dicitura che più si preferisce.

1.1 Requisiti minimi:

Server:

- S.O.: *Windows 7 o superiore*
- Cpu: *1,2GHz dual core o superiore*
- Gpu: *Scheda integrata 500Mb o superiore*
- Memoria: *300Mb (richiesti per l'installazione)*
- Ram: *2Gb o superiore*
- Risoluzione: *1024x768 mimino (consigliato 16:9)*

Client:

- S.O.: *Android 8.0 o superiore*
- Cpu:
- Gpu:
- Memoria: *300Mb (richiesti per l'installazione)*
- Ram:
- Risoluzione: *(consigliato 16:9)*

Stampante:

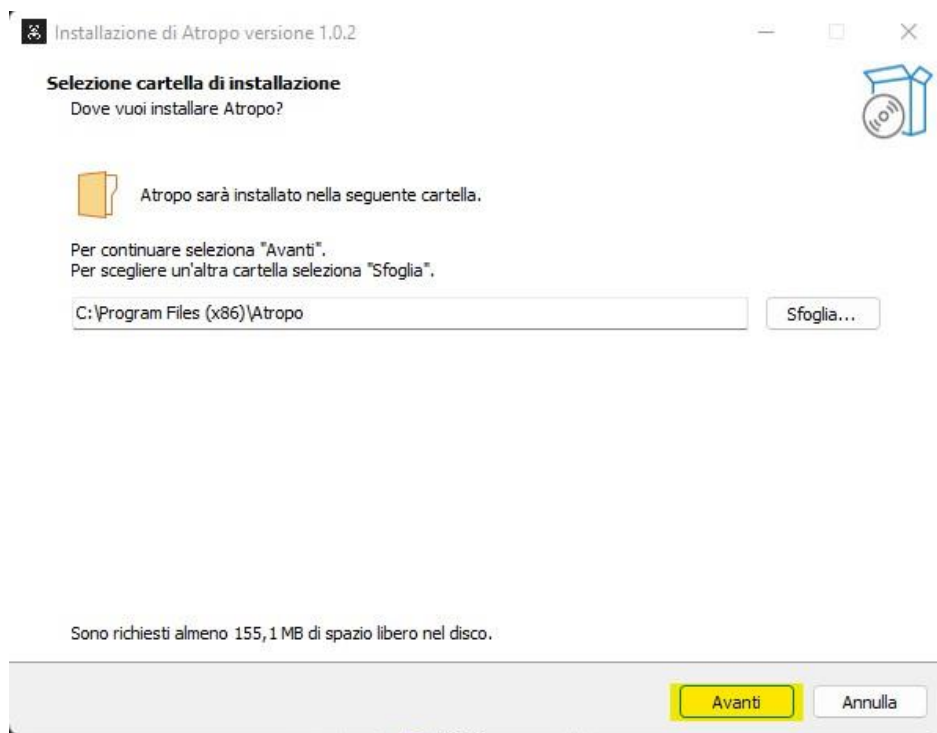
- Tipo di stampa: *termico diretto*
- Dimensioni carta: *57mm minimo, (consigliato 80mm)*
- Tipo di connessione: *usb/LAN/Wireless, (LAN consigliato)*

Per un corretto funzionamento consigliamo una connessione a internet e una rete locale correttamente configurata da installatori qualificati.

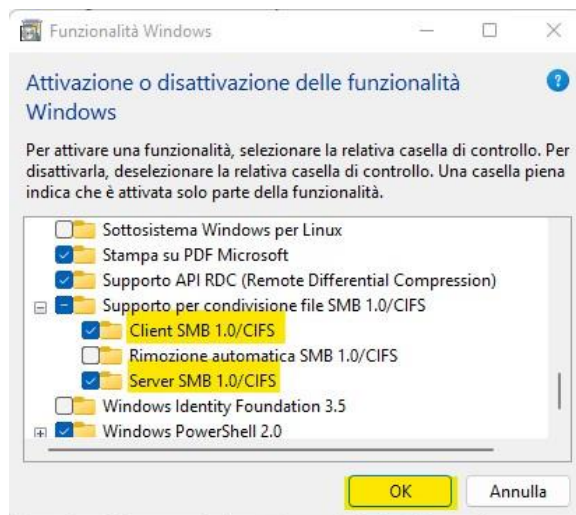
2.0 Installazione:

2.1 Server:

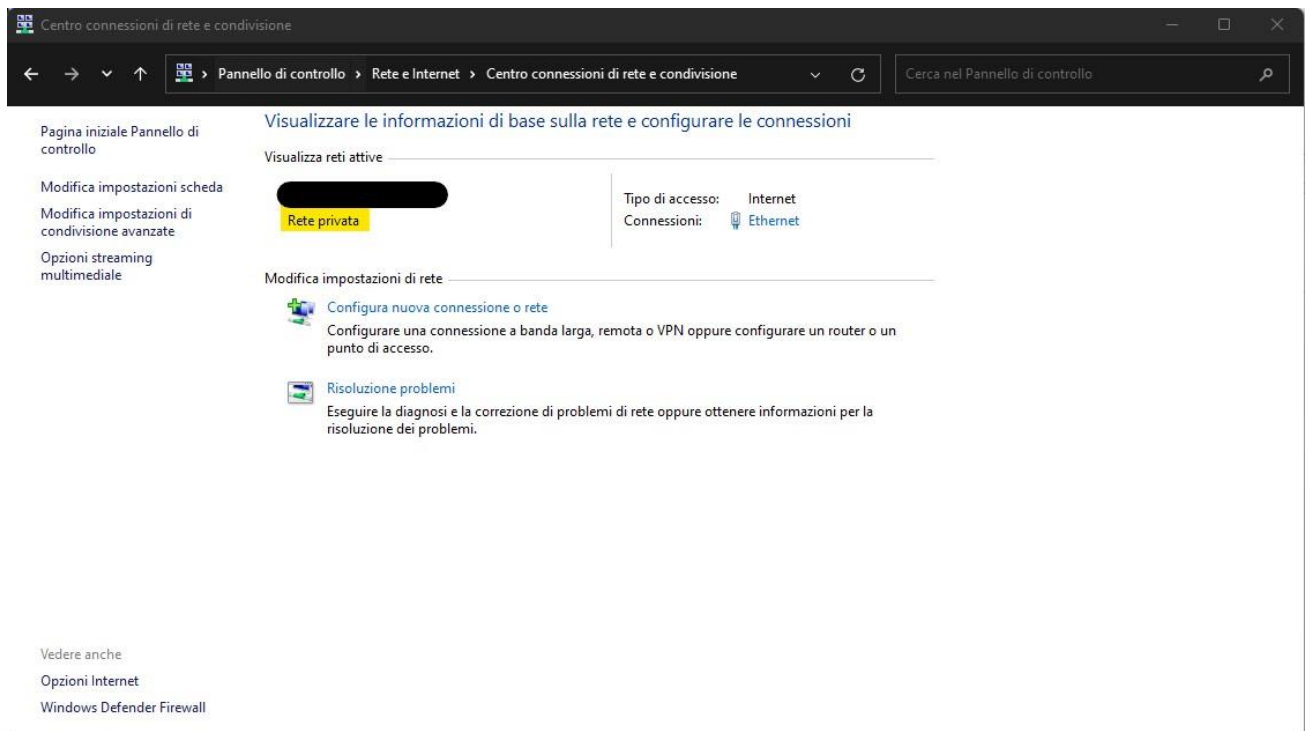
1. Scaricare l'ultima versione del software dal nostro sito ufficiale oppure dal seguente link: <https://bernicecloud.it/applicativi/download/eliminacoda/windows/>
2. Installare il software:



3. Al termine dell'installazione non eseguire il software ma continuare con la configurazione del sistema.
4. Nella barra di ricerca di Windows (che è possibile richiamare premendo il pulsante "Start" dalla tastiera) digitare il comando: "Attiva o disattiva funzionalità di Windows".
5. Nella schermata che si apre scorrere fino alla voce: "Supporto per condivisioni file SMB 1.0/CIFS"

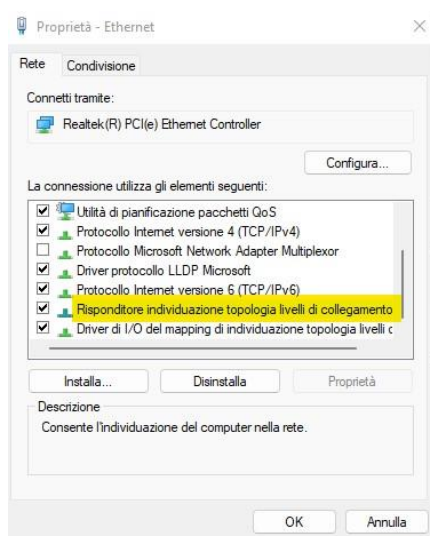


6. E inserire le spunte su "Client SMB 1.0/CIFS" e su "Server SMB 1.0/CIFS".
7. Cliccare su OK e attendere il completamento delle operazioni.
8. Riavviare il sistema.
9. Creare una cartella posizionata su "C:\\" e rinominarla: "Atropo"
10. Colleghiamo il computer alla rete locale e accertiamoci che abbia un indirizzo IP statico (consigliamo di applicare questa impostazione con l'aiuto di un esperto).
11. Annotiamoci l'indirizzo IP Es. "192.168.1.10"
12. Accertiamoci inoltre che il computer abbia impostato la rete come rete privata e non come rete pubblica (come nell'immagine)



13. In caso non fosse così possiamo tranquillamente cambiarlo cliccando su: Ethernet -> Proprietà;

14. - Assicurati ora che “Rendi individuabile questo PC” sia attivo.



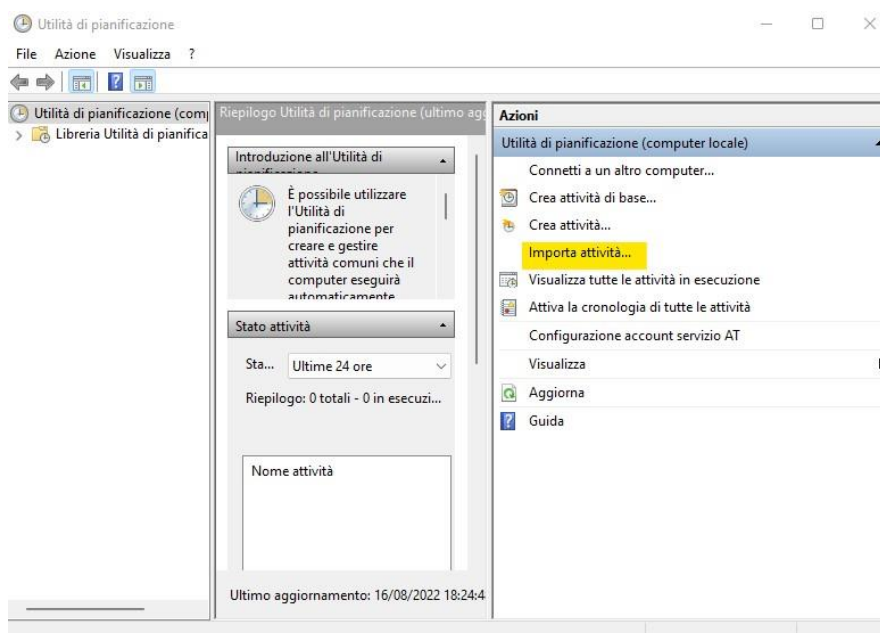
15. Consigliamo di inserire il programma come **esecuzione automatica del pc.**

16. Premere da tastiera: “WIN+R”

17. Scrivere: “taskschd.msc”

18. Si aprirà: “Unità di pianificazione”

19. Sulla destra cliccare su “Importa attività”



20. Inserire questo file:

<https://bernicecloud.it/applicativi/download/aggiuntivi/Atropo.xml>

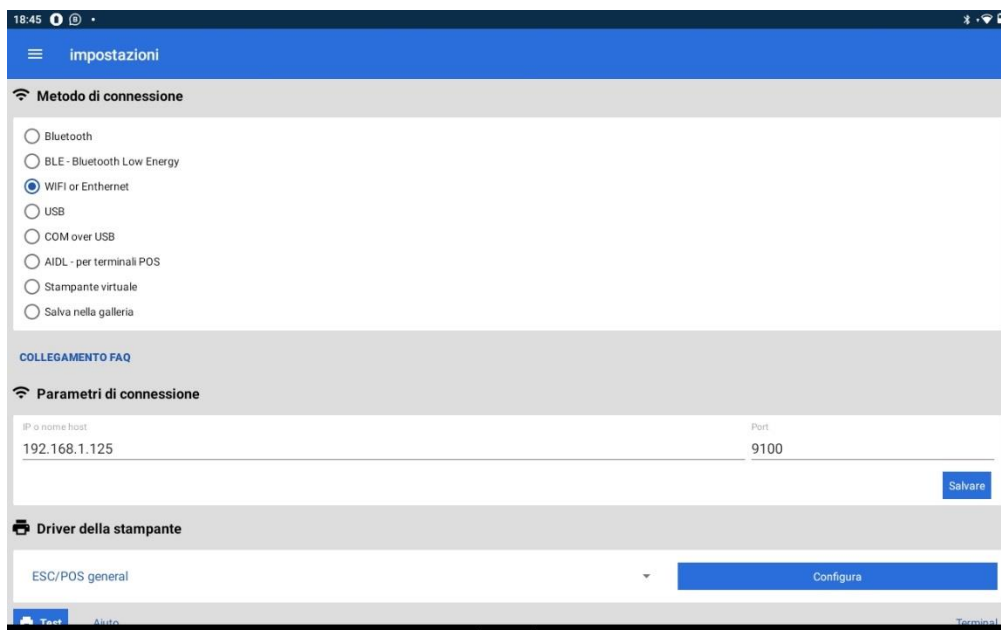
(Scaricare il file cliccando con il tasto destro e poi su “Salva con nome”)

21. Aprire il software precedentemente installato: “Atropo”

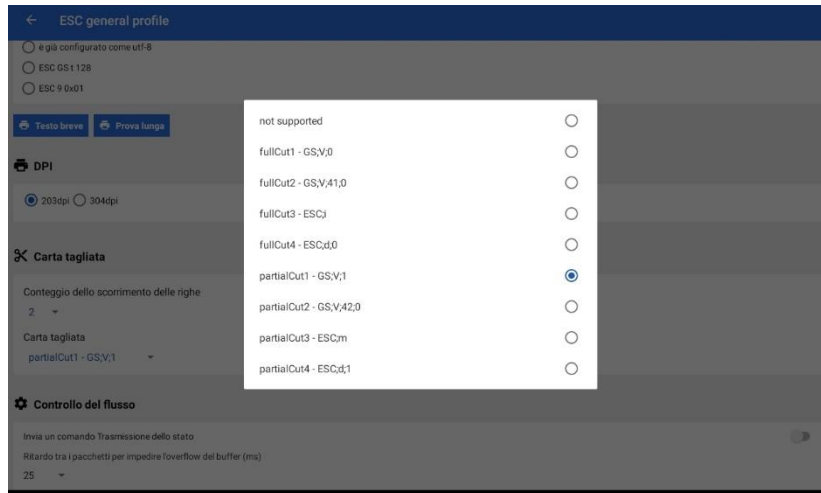
22. Inserire il codice di licenza acquistato.

2.2 Client:

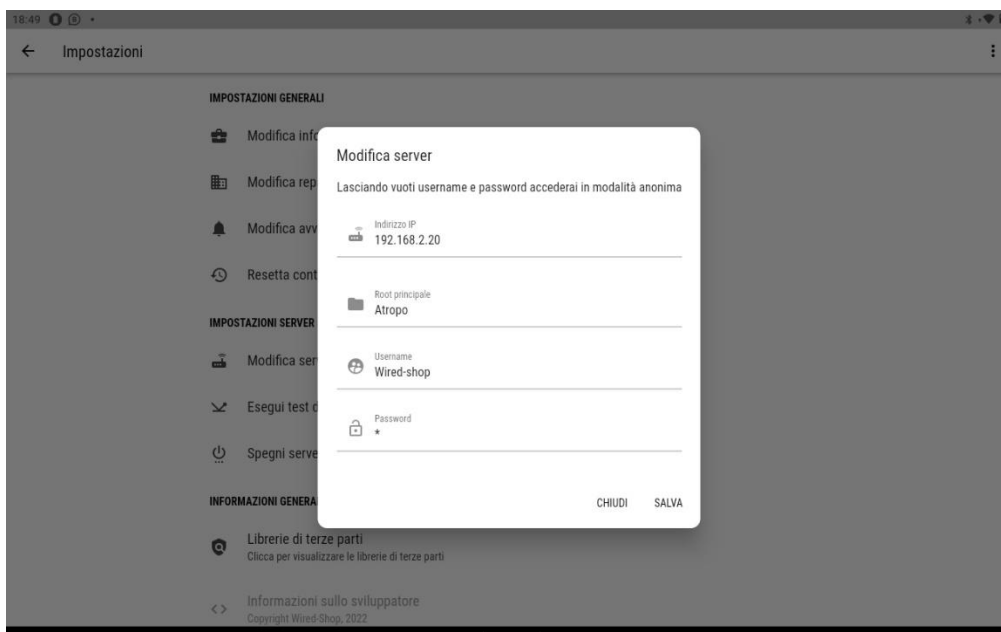
1. Scaricare sul tablet l'ultima versione dell'applicativo:
<https://bernicecloud.it/applicativi/download/eliminacoda/android>
2. Installarlo.
3. Installare anche l'applicativo: "RawBT Print Service" (disponibile su "Google play")
4. Collegare la stampante termica alla rete locale e appuntarsi l'indirizzo ip, oppure collegare la stampante al tablet tramite cavo usb (sconsigliato).
5. Aprire l'app "RawBT"
6. Andare su "Impostazioni"
7. Selezionare il metodo di connessione della stampante Es. "WIFI o Ethernet"
8. Su "Parametri di connessione" inserire l'indirizzo ip della stampante.



9. Cliccare poi su configura e scorrere fino a "Carta tagliata" e impostare su: "FullCut1" (se desiderate che la carta venga completamente tagliata) o su "PartialCut1" (se desiderate che la carta rimanga attaccata alla stampante).



10. Aprire l'app "Cloto" precedentemente installata.
11. Cliccare sul ingranaggio in alto a destra.
12. Nelle "impostazioni server" cliccare su "modifica server"
13. Inserire l'indirizzo ip precedentemente impostato al computer e relativi username e password del dell'utente.



14. Cliccare su salva e successivamente su "Esegui test di connessione"

3.0 Configurazione:

3.1 Server:

Inserimento video promozionale:

Andare nella cartella: "C:\Atropo"

Inserire un video da visualizzare e rinominarlo: "video" (formato mp4)

Personalizzazione tempo di visualizzazione ultimo numero chiamato:

Andare nella cartella: "C:\Atropo"

Creare un file di testo e rinominarlo: "last_call_dialog_timer.txt"

Inserire al interno un rigo con scritto il tempo di visualizzazione che si preferisce, espresso in millisecondi. Es: "4000" (corrisponde a 4secondi di visualizzazione)

Annuccio vocale:

Andare nella cartella: "C:\Atropo"

Creare un file di testo e rinominarlo: "tts.txt"

Al interno scrivere il testo che si preferisce che venga letto quando viene chiamato un numero.

Di seguito le variabili che si possono inserire:

#name = nome del reparto

#letter = Lettera del reparto

#last_call = Ultimo numero chiamato

#last_print = Ultimo numero stampato

Esempio 1: "Serviamo il numero: #letter; #last_call"

Dirà: "Serviamo il numero: A 10".

Esempio 2: "Serviamo: #name; #letter; #last_call"

Dirà: "Serviamo Gelateria A 10".

Possono essere modificati anche i file contenenti le configurazioni dei reparti, dell'azienda (es. logo) e del messaggio promozionale, aprendo i file xml corrispondenti (suggeriamo però di fare queste configurazioni da tablet).

3.2 Client:

Dalla schermata principale di "Cloto" per visualizzare il pulsante delle impostazioni, fare doppio click nella parte superiore della applicazione (o sul logo se impostato). Verrà così disattivata la modalità privacy.

Impostazioni generali:

Modifica informazioni generali:

- *Nome dell'azienda:* Inserire nome dell'azienda (apparirà in alto nel tablet e nel computer)
- *Descrizione dell'azienda:* Inserire descrizione azienda (apparirà sotto il nome dell'azienda)
- *URL logo:* Logo dell'azienda (Se inserito sostituirà nome e descrizione azienda).

Modifica reparti:

Qui è possibile aggiungere i reparti (max. 4)

- Cliccare su "aggiungi reparto"
- Inserire "Nome del reparto" (il nome che verrà visualizzato nel display e stampato)
- "Lettera del reparto" (Se desiderate che venga stampata una lettera davanti il numero.

Attenzione: Se non si inserisce nessuna lettera, il sistema in automatico utilizzerà la prima lettera del nome del reparto, in alternativa se non volete nessuna lettera, inserire un simbolo di spaziatura.)

- "URL immagine" (immagine visualizzata come sfondo del reparto sul display)

Modifica avviso:

Qui è possibile inserire un messaggio o un avviso da visualizzare nel display, se non inserito il riquadro sarà nascosto automaticamente.

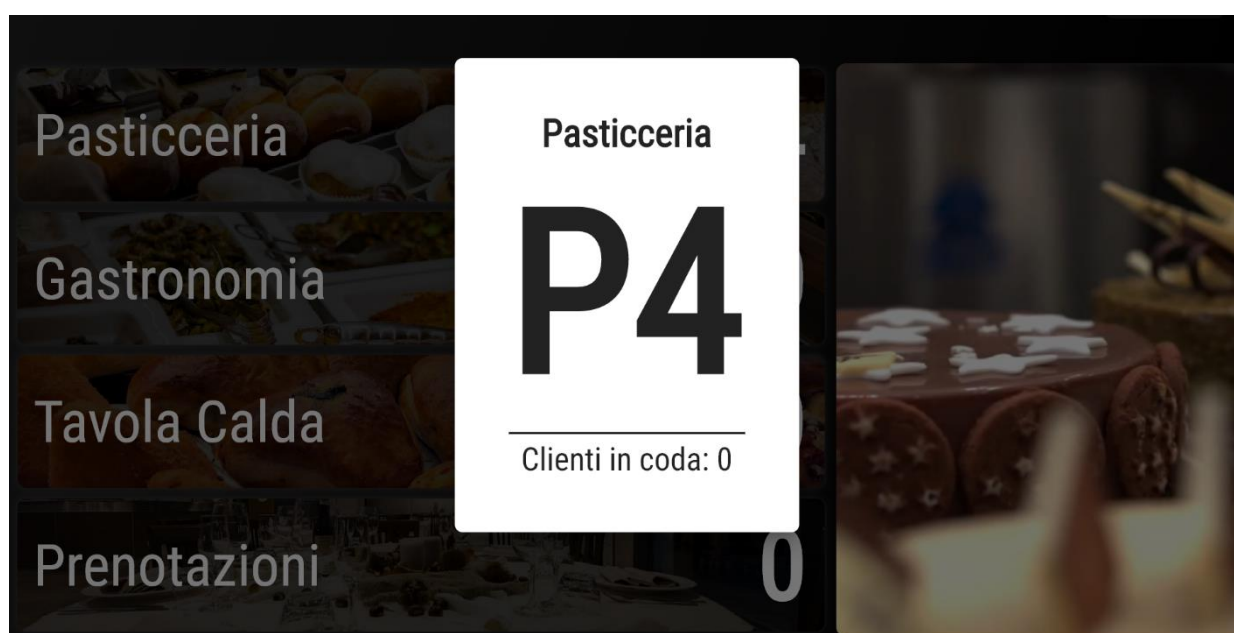
Resetta contatori:

Cliccando su questo pulsante verranno azzerate le numerazioni di tutti i reparti sia quelli chiamati che quelli stampati.

4.0 Utilizzo:

4.1 Server

Dopo l'avvio di "Atropo", basterà semplicemente utilizzare uno dei telecomandi acquistati per far avanzare la numerazione del reparto corrispondente (altrimenti, è possibile utilizzare la tastiera con le lettere "A, B, C, D" che corrispondono rispettivamente ai reparti 1, 2, 3,4).

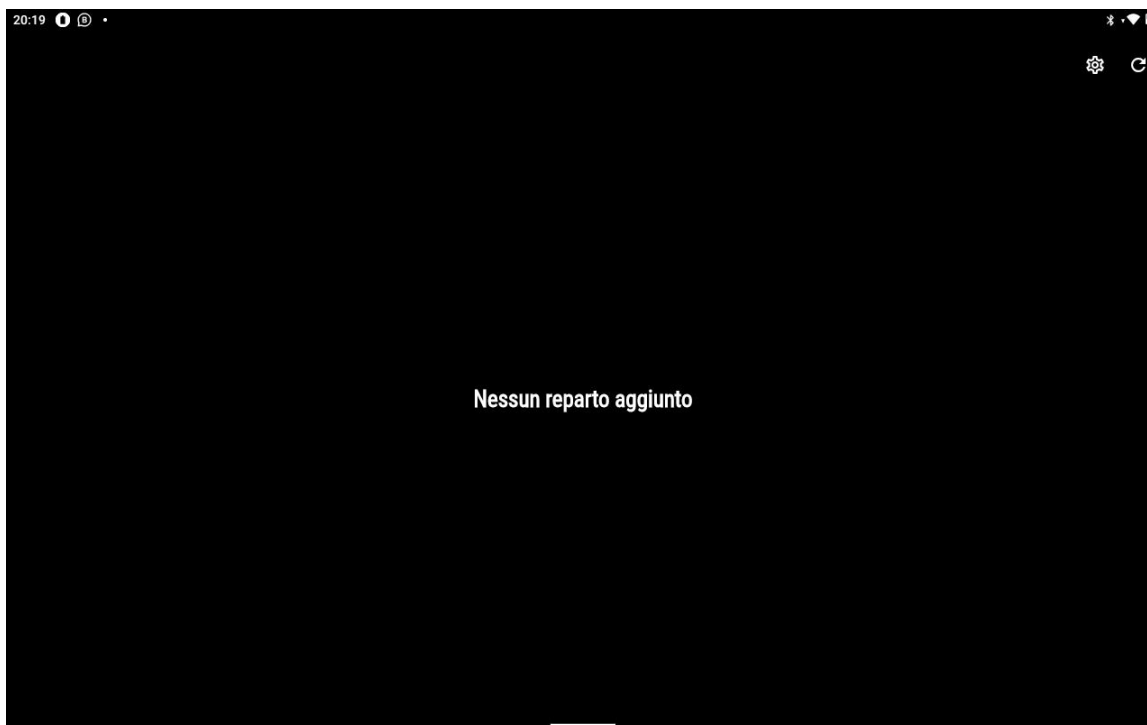


Come possiamo vedere dall'immagine, quando premiamo il pulsante per avanzare il reparto, apparirà un popup con il nome del reparto (Pasticceria), la lettera (P) il numero chiamato (4) e il numero di clienti ancora in coda.

In questo caso se verrà premuto nuovamente il pulsante corrispondente a questo reparto, la numerazione non proseguirà, in quanto come si evince dall'immagine non ci sono ulteriori clienti in coda.

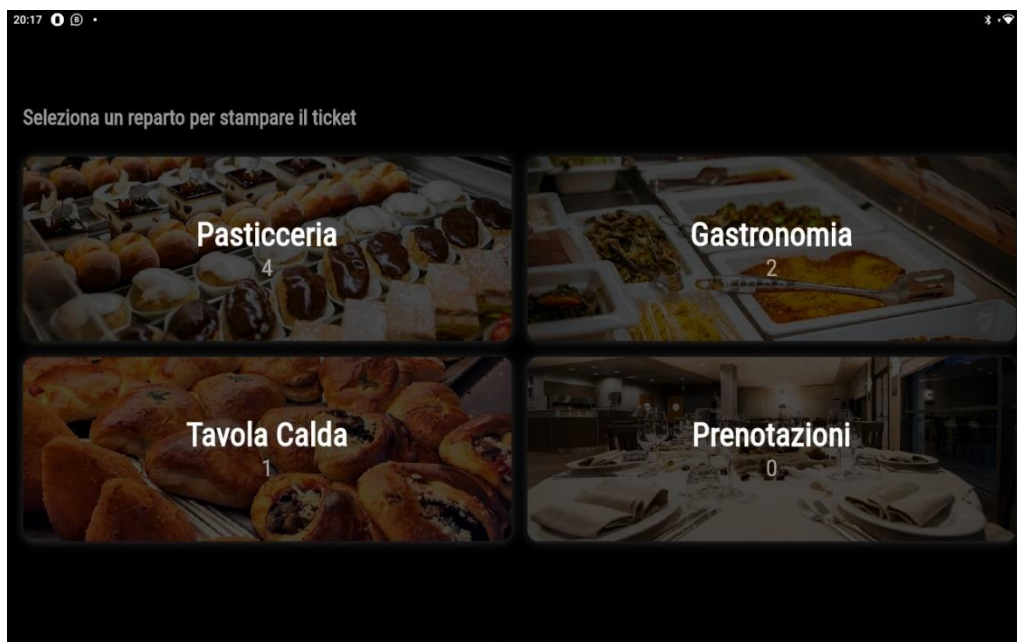
4.2 Client

Sul tablet all'avvio apparirà la seguente schermata:

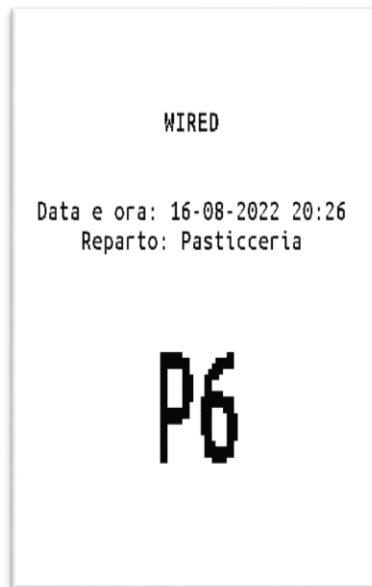


Basterà cliccare sul pulsante con la freccia circolare per effettuare il download delle informazioni dal server.

Dopo il download si attiverà automaticamente la modalità privacy che nasconderà i due pulsanti. (Per disattivarla fare doppio click in corrispondenza dei pulsanti e appariranno nuovamente).



Dopo aver cliccato il reparto, si avvierà la stampa del ticket corrispondente.



Esempio di stampa.

Spegnere il server

Dal tablet è possibile spegnere il server, andando nelle impostazioni e cliccando su: "spegni server", il seguente comando, si avvierà non appena il server riceverà il segnale di arresto.

5.0 Guida alla risoluzione dei problemi:

Problema:	Diagnosi:	Possibile soluzione:
Non si avvia il software dal computer automaticamente	Non è stata impostata l'esecuzione automatica.	Seguire i passaggi dal paragrafo: 2.1.15
Nel computer non appaiono le immagini	Url immagini errato	Controlla nei file xml i link delle immagini. (Estensioni supportate: png, jpeg, jpg)
Nel computer non appaiono i reparti	File xml reparti mancante	Controllare la configurazione nel tablet dei reparti. In alternativa verificare la presenza del file: sections.xml
Quando vengono chiamati i numeri il computer non parla	Audio non collegato	Controllare l'uscita audio del computer
	File non correttamente configurato	Controllare l'esistenza del file: tts.txt e la sintassi. (Paragrafo: 3.1.3)
I numeri non vanno avanti	Nessun numero disponibile da chiamare	Stampare dal tablet un numero e riprovare
Video non visualizzato	Video mancante	Verificare l'esistenza del video in cartella (paragrafo: 3.1.1)